

## Presentació

Gestió de Serveis Sanitaris és una empresa pública. El seu objectiu és la gestió i l'administració dels serveis traspassats de la Diputació de Lleida a l'Administració de la Generalitat de Catalunya en matèria sanitària mitjançant el Decret 167/1992, de 20 de juliol.

També té com a objectiu la gestió i l'administració dels centres, els serveis i les normes de protecció de la salut i d'atenció sanitària, sociosanitària, salut mental i atenció social que determini el Servei Català de la Salut, dels programes institucionals en matèria de promoció i protecció de la salut, prevenció de la malaltia, assistència sanitària, sociosanitària i rehabilitació i les prestacions del sistema sanitari públic, principalment en l'àmbit territorial de les comarques de Lleida.

Gestió de Serveis Sanitaris ofereix els seus serveis en diferents línies d'atenció:

- Atenció Primària
- Atenció Especialitzada
- Atenció en Salut Mental
- Atenció Sociosanitària
- Atenció Social

Gestió de Serveis Sanitaris aposta per una oferta sanitària integral, pròxima i de qualitat, prestada amb criteris d'eficiència i voluntat de servei públic.

A Gestió de Serveis Sanitaris treballen en aquests moments aproximadament 1100 professionals de diferents categories, distribuïts en les cinc línies d'atenció i en els diversos centres de l'empresa.

## Missió, visió i valors

### Missió

Donar una assistència excel·lent a la població de Lleida i l'Alt Pirineu i Aran, prestant serveis d'atenció primària i comunitària, atenció especialitzada, salut mental i drogodependències, atenció sociosanitària i atenció social, desenvolupant la docència i la recerca, i preservant els trets característics de les organitzacions que integren la gerència territorial.










## Visió

Ser l'organització de referència i líder en el sistema de salut i social de Lleida i de l'Alt Pirineu i Aran, tant en l'assistència com en la docència i la recerca, personalitzant l'assistència sanitària i social, incorporant les preferències del ciutadà en les decisions assistencials i organitzatives.



## Valors

 Competència	 Participació	 Compromís	 Equilitat
 Innovació	 Transparència	 Sostenibilitat	

# Consell d'administració GSS 2024

## Presidenta

Sra. Maria Montserrat Pifarré Torres

## Vicepresident

Sr. Joan Talarn Gilabert

## Vocals

Sr. Fèlix Larrosa Piqué

Sra. Sílvia Romero Galera

Sr. Raül Llevot i Pérez

Sr. Miquel Abrantes Lluch

Sr. Joan Ramon Saura Aranda

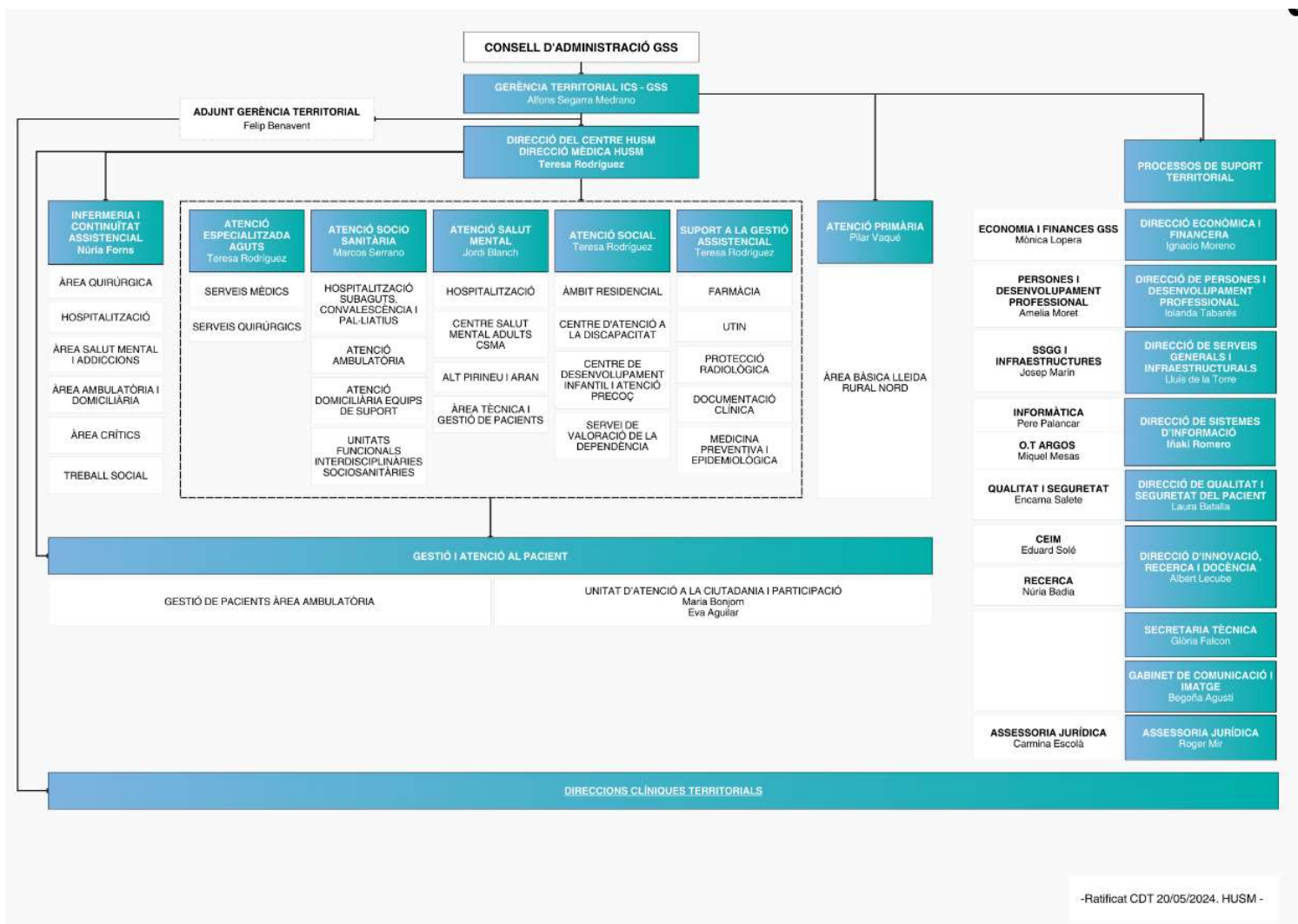
Sr. Juan Victorià Peralta Biosca

## Secretari

Sr. Roger Mir Sarrablo

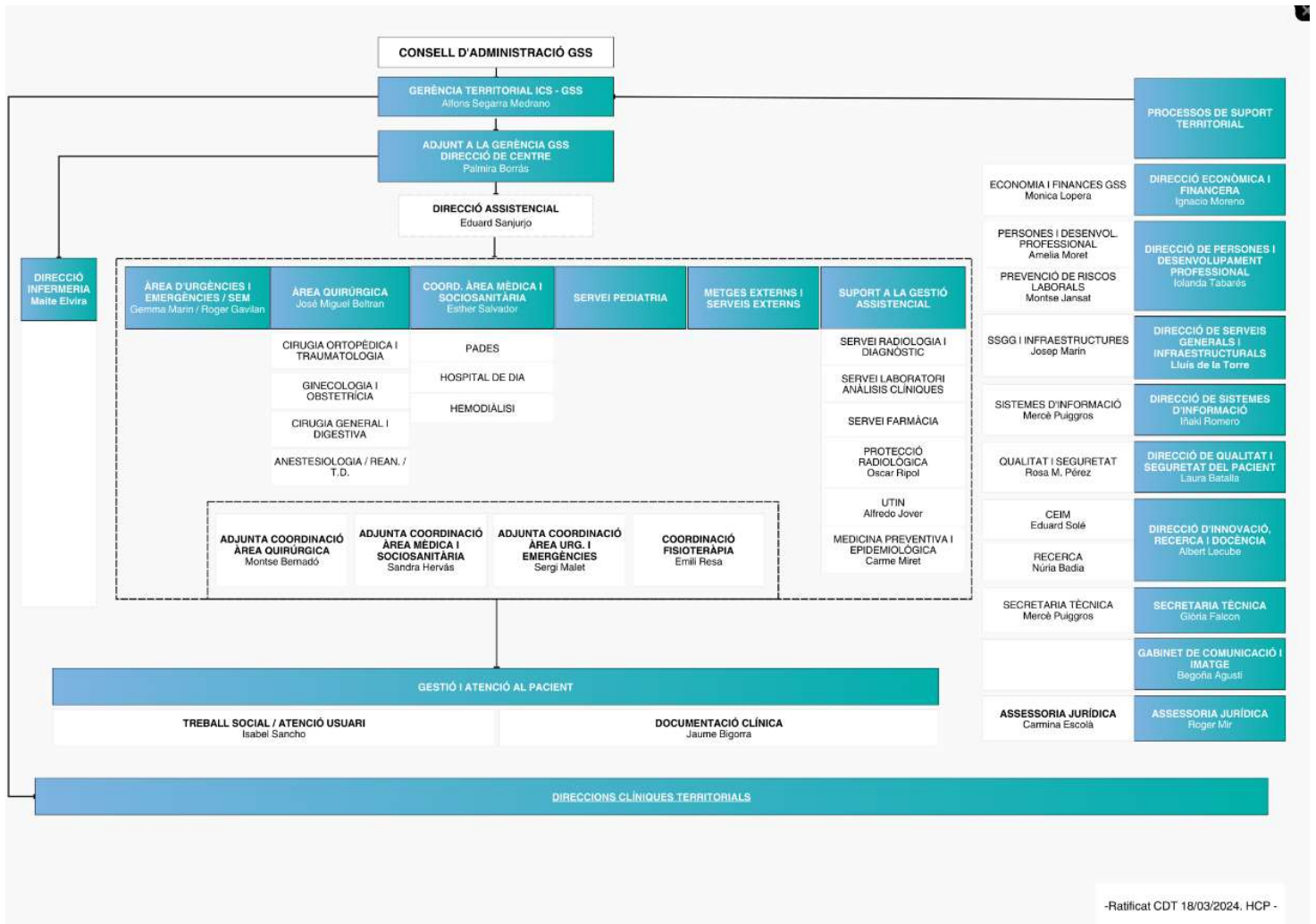
# Organigrama

## Hospital Universitari de Santa Maria



-Ratificat CDT 20/05/2024. HUSM -

**Hospital Comarcal del Pallars**



-Ratificat CDT 18/03/2024, HCP -

# Història de l'Hospital Universitari de Santa Maria

L'any 1445 el papa Eugeni IV autoritza els paers, el Consell General i el capítol de Lleida a unir els recursos dels set hospitals de fundació privada de la ciutat en un únic Hospital General, i la reina Maria d'Aragó en permet la construcció dins la muralla, amb la condició que l'Hospital porti el nom de Santa Maria.

El 13 d'abril de 1454 es va col·locar la primera pedra de l'Hospital de Santa Maria, tot just davant de la nova catedral de Lleida. Fou un edifici destinat a Hospital General, mitjançant la fusió de set hospitals de fundació privada existents a Lleida: el de Sant Marçal, el de Pere Moliner, el de Sant Llàtzer, el de Santa Magdalena, el de Sant Martí, el de Bernat de Coll i el de la Confraria dels Pellissers.

Tres anys més tard ja s'hi traslladen malalts però l'edifici, que és una bella mostra d'arquitectura gòtica civil catalana, no s'acaba fins el 1519.

El 1714 una part de l'edifici passa a exercir d'hospital militar, funció que mantindrà fins al 1854.

Des d'aleshores han estat moltes les etapes per les quals ha passat, però totes caracteritzades per una forta vinculació de la Institució a la societat de Lleida.

La Diputació Provincial de Lleida es va fer càrrec de l'antic Hospital de Santa Maria, actualment Institut d'Estudis Ilerdencs, mitjançant un conveni signat l'any 1915 amb l'Ajuntament.

A causa de no poder adaptar-se aquest Hospital a les transformacions que exigeixen els avenços introduïts per la medicina en els darrers anys, se'n construeix un de nou entre 1922 i 1928, l'Hospital Provincial de Santa Maria, pertanyent a la Diputació, a l'indret on actualment s'ubica. S'inaugura oficialment l'1 de maig de 1928.

L'any 1967 es va construir un pavelló annex destinat a l'assistència de malalts psiquiàtrics.

A partir de l'any 1976 s'inicia un concert d'assistència sanitària amb la Seguretat Social i l'Hospital deixa d'ésser fonamentalment un centre per a malalts benèfics.

Al novembre de 1983 el Servei d'Inspecció dels Serveis d'Assistència Sanitària del Departament de Sanitat i Seguretat Social realitza una visita al Centre per a la seva valoració, la qual va seguida del Certificat d'Accreditació per a l'Hospital.

Les noves necessitats de demanda hospitalària que es creen a partir d'aquest moment així com la creixent obsolescència de l'estructura física de l'edifici i dels equipaments constitueixen el punt de partida de la convocatòria d'un concurs d'idees per al Projecte d'Obres del centre.

L'any 1992 es traspassen a l'Administració de la Generalitat els mitjans, serveis i recursos de les diputacions en matèria sanitària.

Per Acord de 20 de juliol de 1992, s'autoritza el Servei Català de la Salut per crear l'empresa pública Gestió de Serveis Sanitaris, GSS, amb l'objecte d'assumir la gestió i administració dels serveis traspassats de la Diputació de Lleida a l'Administració de la Generalitat en matèria sanitària. En conseqüència, l'Hospital de Santa Maria es traspassa a Gestió de Serveis Sanitaris.

L'empresa pública Gestió de Serveis Sanitaris té naturalesa d'entitat de dret públic amb personalitat jurídica pròpia, sotmesa a la Generalitat, l'actuació de la qual s'ajustarà al dret privat. GSS, s'adscriu al Servei Català de la Salut.

L'1 d'octubre de 1992 es traspassa tot el personal funcionari i laboral que prestava serveis en el llavors Hospital Provincial, a la Generalitat de Catalunya, amb adscripció a l'empresa pública Gestió de Serveis Sanitaris.

Des d'aleshores i fins l'actualitat, l'empresa, i en conseqüència l'Hospital de Santa Maria, han estat sotmesos a canvis estructurals i funcionals per adequar-se a les noves demandes i necessitats de la població de l'àrea d'influència on presta els seus serveis.

Històricament, l'Hospital de Santa Maria ha col·laborat amb la docència per a la formació de metges i infermeres. GSS, amb vocació docent, adquireix com a funció pròpia el desenvolupament de programes d'investigació en l'àmbit de la salut i la col·laboració amb la Universitat de Lleida i la resta d'institucions competents en matèria de docència i recerca.

## Història de l'Hospital Comarcal del Pallars

L'any 1993 va començar una nova etapa sanitària als Pallars, per bé que ja existien uns antecedents lligats a la història de la comunitat que val la pena recordar.

El primer fou l'any 1521, quan el Dr. Jaume Fiella, fill il·lustre de Tremp i Canonge i Degà de la Catedral de Barcelona, va fer donació dels seus béns per al manteniment d'un Hospital de Pobres que s'ubicà en un edifici del carrer del Forn.

No va ser fins tres segles més tard, l'any 1836, que l'Hospital es tralladà a l'antic convent dels Caputxins, que havia estat construït el 1627, i fou aleshores que es convertí en el que tothom coneix com a Sant Hospital de Tremp-Fundació Fiella. L'any 1912 el Patronat de l'Hospital demanà a la Congregació de Missioneres Filles del Cor de Maria de l'Hospital de Cervera de fer-se càrrec de la regència.

El 1933 la Generalitat de Catalunya estudià la possibilitat de transformar-lo en Hospital Comarcal i el 1934 designà Tremp com a capital de comarca sanitària. La Guerra civil però, va paraitzar el projecte. Malgrat tot, i ja en l'època de la postguerra, van sorgir efecte les gestions fetes per Mn. Casimir Torrent, rector de Tremp entre 1947 i 1972: la seva aportació va ser fonamental en les obres que es van fer a l'Hospital i en la captació de recursos, entre els quals es troba el conveni signat l'any 1958 amb la Quinta de Salut l'Aliança per a l'atenció dels seus associats en les instal·lacions de Sant Hospital de

Trem, fet que possibilita que la mutualitat aportés al centre un equip mèdic permanent. Posteriorment, el 1987, se signà un concert amb l'Institut Català de la Salut que permeté oferir assistència als afiliats a la Seguretat Social.

Més actualment, l'any 1988, el Patronat Sant Hospital de Trem-Fundació Fiella va fer una cessió de terrenys al Departament de Sanitat i Seguretat Social de la Generalitat de Catalunya per a la construcció d'un nou hospital, dins del Pla Sanitari de l'Alt Pirineu (ALPIR). L'any 1990 s'iniciaren les obres i el 17 d'abril de 1993 s'inaugurà l'Hospital Comarcal del Pallars formant part de la Xarxa Hospitalària d'Utilització Pública de Catalunya i cobrint l'àmbit territorial de les comarques del Pallars Jussà, del Pallars Sobirà i l'Alta Ribagorça, establint, així mateix, un valuós nexa de connexió assistencial amb les diferents Àrees Bàsiques de Salut de la zona i esdevenint-ne el seu punt de referència. La gestió de l'Hospital es va concedir a l'empresa Gestió de Centres Sanitaris, S.A. pertanyent al Grup l'Aliança.

Al juny del 2010 es va inaugurar la unitat d'hemodiàlisi de l'Hospital Comarcal del Pallars. Aquesta unitat treballa en integració funcional i tècnica amb el servei de Nefrologia de l'Hospital Universitari Arnau de Vilanova. L'equip professional està format per metge, dues infermeres i una auxiliar d'infermeria. Té capacitat per atendre vint pacients del Pallars Jussà, Pallars Sobirà i Alta Ribagorça.

Des de l'1 de gener de 2011 la gestió del centre va passar a càrrec de l'empresa pública Gestió de Serveis Sanitaris (GSS).

Al cap d'aquests anys l'equip humà de l'Hospital Comarcal del Pallars manté el compromís de vetllar per la salut i el benestar de la ciutadania, millorar la qualitat assistencial i aportar un alt nivell de satisfacció als seus usuaris.

## Cartera de Serveis

- ✓ **Atenció especialitzada**
- ✓ **Atenció en salut mental**
- ✓ **Atenció intermèdia**
- ✓ **Atenció primària**
- ✓ **Atenció social**

### Atenció especialitzada

#### Hospital Universitari de Santa Maria

##### Hospitalització d'aguts

L'Hospital Universitari de Santa Maria disposa de 115 llits per a l'atenció especialitzada de malalts aguts. Totes les habitacions són exteriors.

- Cirurgia general i digestiva
- Cirurgia Ortopèdica i Traumatològica
- Diagnòstic per la imatge
- Dietètica
- Digestologia
- Medicina interna
- Neurologia
- Oftalmologia
- Otorrinolaringologia
- Rehabilitació hospitalària (pacient ingressat)
- Reumatologia
- Serveis farmacèutics
- Unitat Geriàtrica d'Aguts
- Urologia



## Consulta externa ambulatoria

---

- Al·lergologia
- Anàlisis clíniques i bacteriològiques
- Anestèsia i reanimació
- Cardiologia
- Cirurgia general i digestiva
- Cirurgia Ortopèdica i Traumatològica
- Diagnòstic per la imatge
- Dietètica
- Digestologia
- Medicina interna
- Pneumologia
- Neurologia
- Oftalmologia
- Oncologia
- Otorinolaringologia
- Rehabilitació
- Reumatologia
- Serveis farmacèutics
- Unitat d'Asma
- Unitat de Diagnòstic Ràpid
- Unitat de Factors de Risc
- Unitat de Fibromiàlgia de Fibromiàlgia, Síndrome de Fatiga Crònica i Sensibilitat Química Múltiple
- Unitat d'Insuficiència Cardíaca
- Unitat de Salut Laboral
- Unitat de Tabaquisme
- Unitat de Trastorns Cognitius
- Unitat del Son
- Urologia

## Rehabilitació a les comarques de Lleida

---

- Logopèdia
- Educació sanitària
- Orientació als cuidadors
- Prevenció de malalties
- Rehabilitació ambulatoria
- Rehabilitació de grans discapacitats
- Rehabilitació domiciliària
- Unitat de rehabilitació del limfedema
- Unitat de rehabilitació del sòl pelvià

## Bloc Quirúrgic

- Cirurgia Major Ambulatòria i digestiva
- Odontologia i cirurgia bucal
- Quiròfan

## UCI

- Unitat de Cures Intensives

## Hospital Comarcal del Pallars

L'Hospital Comarcal del Pallars, té un total de 60 llits, 20 dels quals estan destinats a la unitat d'atenció intermèdia (sociosanitària) i la resta a hospitalització d'aguts.

L'Hospital disposa de 10 sales de consulta externa i 2 gabinets per exploracions complementàries, amb les següents especialitats:

- Anestesiologia i reanimació
- Cirurgia general i digestiva
- Cirurgia ortopèdica i traumatologia
- Angiologia i Cirurgia vascular
- Digestologia, gastroenterologia
- Geriatria
- Ginecologia i Obstetrícia
- Hematologia
- Medicina interna
- Nefrologia
- Oftalmologia
- Oncologia mèdica
- Otorrinolaringologia
- Psicologia
- Psiquiatria
- Rehabilitació
- Urologia
- Consulta d'infermeria de traumatologia
- Consulta d'infermeria de geriatria
- Servei d'infermeria:
  - Llevadores
  - Dietètica i nutrició
  - Programació quirúrgica
  - Cures d'infermeria

## Proves complementàries que es realitzen en consultes externes

- Electrocardiogrames
- Espiometries
- Test alè
- Audiometries
- Anàlisis clíniques
- Holter
- Ergometria/Prova d'esforç
- Index turmell/braç
- Mapa Tensional
- Ecocardiogrames

## Diagnòstic per la imatge

- TAC
- Radiologia convencional
- Mamografia / Programa de Cribatge de Càncer de Mama
- Ecografia
- Ressonància Magnètica (Unitat Mòbil)

## Àrea quirúrgica

- Aquesta àrea està dotada d'un bloc central amb: dos quiròfans, una sala de parts, sala de dilatació, petita cirurgia, endoscòpies i esterilització.
- CMA/Cirurgia Major Ambulatòria: Unitat de cirurgia sense ingrés, en què s'atén els pacients d'oftalmologia, cirurgia general i traumatologia.
- Cirurgia Menor Ambulatòria.
- Endoscòpies digestives, programa de detecció precoç del càncer de còlon i recte.

## Rehabilitació

- Rehabilitació hospitalària
- Rehabilitació a les comarques del Pallars Jussà (Tremp i La Pobla de Segur), Pallars Sobirà (Sort, Esterrri d'Àneu i Lavorsí) i Alta Ribagorça (Pont de Suert), amb els següents serveis:
- Educació sanitària
- Logopèdia
- Orientació als cuidadors
- Prevenció de malalties
- Rehabilitació ambulatòria
- Rehabilitació de grans discapacitats
- Rehabilitació domiciliària
- Unitat de rehabilitació del sòl pelvià

## Urgències i Emergències

El Servei d'Urgències de l'Hospital Comarcal del Pallars disposa d'un facultatiu en presència permanent i compta amb el suport d'especialistes localitzats.

Assistència mèdica les 24 hores al dia, 365 dies a l'any.

## Laboratori i anàlisis clíniques

El laboratori efectua les anàlisis generades per l'Hospital Comarcal del Pallars i les Àrees Bàsiques de Salut de l'ICS de les comarques dels Pallars.

Serveis ofertats:

- Bioquímica.
- Hematologia biològica: hematimetria, hemostàsia i immunoematologia. Microbiologia i parasitologia
- Immunologia
- Genètica
- Dipòsit de sang

Les proves que a causa de complexitat tècnica o escassa casuística no es poden efectuar amb recursos propis es deriven al laboratori clínic de l'Hospital Universitari Arnau de Vilanova de Lleida

## Unitat de diàlisi

---

10 monitors per hemodiàlisi i per hemodiafiltració on-line

## Hospital de dia

---

Per a la realització de tractaments i transfusions d'hemoderivats.

- Transfusions d'hemoderivats.
- Tractament de nefroprotecció al pacient amb insuficiència renal que precisi pràctica de TAC contrastat.
- Tractaments endovenosos o parenterals.

## Atenció en salut mental

### Hospital Universitari de Santa Maria

Pel que fa a l'atenció en salut mental i addiccions, Gestió de Serveis Sanitaris concentra totes les prestacions de cobertura pública de salut mental de la província de Lleida.

- Centre d'Atenció i Seguiment a les Drogodependències (CASD)
- Centre de Salut Mental d'Adults (CSMA)
- Centre de Dia d'Adults
- Programa d'Atenció i Seguiment (PSI)
- Urgències de Salut Mental

## Atenció intermèdia

### Hospital Universitari de Santa Maria

Els servei d'atenció intermèdia (anteriorment coneguda com a sociosanitària) compten amb geriatres que presten atenció en els serveis de:

- Convalescència
- Cures pal·liatives
- Unitat d'avaluació geriàtrica ambulatoria
- Programa d'Atenció Domiciliària Equip de Suport (PADES)

- Unitat de trastorns cognitius i demències
- Consultes externes de geriatría

## Hospital Comarcal del Pallars

Unitat d'ingrés temporal per usuaris que requereixen atenció especialitzada i multidisciplinària.

L'equip està format per professionals de la medicina, infermeria, treball social, fisioteràpia, teràpia ocupacional i psicologia.

- Convalescència
- Cures pal·liatives
- Unitat d'avaluació geriàtrica ambulatoria
- Programa d'Atenció Domiciliària Equip de Suport (PADES)  
Proporciona suport especialitzat en geriatría, cures pal·liatives i atenció al pacient crònic, com a equip consultor de l'Atenció Primària i dels altres serveis de l'Hospital Comarcal del Pallars, coordinant-se amb els diferents professionals dels nivells assistencials i elaborant plans de cures integrals mitjançant el treball multidisciplinari.
- Consultes externes de geriatría

## Atenció primària

Des de 2001, Gestió de Serveis Sanitaris gestiona l'Àrea Bàsica de Salut Lleida Rural Nord. Disposa d'11 consultoris locals. La població de referència és de 17.200 persones.

### Consultoris locals

- Albesa
- Alcoletge
- Alpícat
- Benavent de Segrià
- Corbins
- La Portella
- Rosselló
- Torrefarrera
- Torre-serona
- Vilanova de la Barca
- Vilanova de Segrià

## Atenció social

Residències i Centres de Dia per a Gent Gran Lleida Balàfia I i II

<https://www.icsgsslleidapirineu.cat/centres-residencials/ciudadania>

### SEVAD Lleida, Servei de Valoració a la Dependència

<https://icsgsslleidapirineu.cat/serveis-i-especialitats/directori-de-serveis/centre-datencio-social-ambulatoria/sevad>)

### SEVAD Alt Pirineu i Aran, Servei de Valoració a la Dependència

<https://icsgsslleidapirineu.cat/serveis-i-especialitats/directori-de-serveis/centre-datencio-social-ambulatoria/sevad#gestio-de-serveis-sanitaris-i-sevads-regionals>

## Recerca

La Gerència Territorial ICS Lleida, Alt Pirineu i Aran – Gestió de Serveis Sanitaris, conscient de la clara interrelació existent entre qualitat assistencial, docència i recerca, i per tant de l'impacte que la recerca suposa sobre la societat a la que serveix, li ha donat especial rellevància al llarg de la seva existència. Tot recollint també, el repte de l'Hospital Universitari Arnau de Vilanova de representar el paper d'hospital de referència del territori, que ostenta.

Actualment, part de l'activitat investigadora s'articula mitjançant l'acord de col·laboració amb diverses Fundacions per a la recerca. A destacar, La Fundació Institut Universitari per a la recerca a l'Atenció Primària de Salut Jordi Gol i Gurina (IDIAPJGol) i l'Institut de Recerca Biomèdica de Lleida (IRBLleida).

La Fundació Institut Universitari per a la recerca a l'Atenció Primària de Salut Jordi Gol i Gurina (IDIAPJGol) és un centre de referència en la recerca i la promoció de la salut al primer nivell assistencial que té com a objectiu impulsar i desenvolupar la innovació, la recerca clínica, epidemiològica i en serveis de la salut en l'àmbit de l'atenció primària, i oferir formació amb la finalitat de generar coneixements, difondre resultats i traslladar-los a la pràctica clínica per aportar eficiència al sistema sanitari i promoure i millorar la salut de les persones.

L'IRBLleida sorgeix d'un acord de col·laboració entre l'Institut Català de la Salut (ICS), la Fundació Dr. Pifarré i la Universitat de Lleida (UdL) amb la finalitat de crear sinèrgies entre la recerca bàsica, la clínica i l'epidemiològica que es duia a terme a la regió de Lleida.

Des de llavors, l'Institut s'ha consolidat com l'entitat de recerca sanitària de referència de la regió de Lleida, on hi ha representats investigadors de la Facultat de Medicina de la UdL, de l'Hospital Universitari Arnau de Vilanova, de la Direcció d'Atenció Primària Lleida de l'ICS, dels Serveis Territorials de la Conselleria de Salut, de l'Hospital Universitari de Santa Maria i de l'Hospital Comarcal del Pallars.

Les àrees de major producció científica en aquests centres són l'oncologia mèdica, neurologia, nefrologia, l'àrea de salut mental, cirurgia general i digestiu, pediatria i medicina interna.

En aquest context es desenvolupen un nombre elevats d'assajos clínics, convenis amb empreses del món biotecnològic i biomèdic, i projectes de recerca obtinguts en convocatòries competitives a càrrec d'organismes privats i públics a nivell espanyol i/o europeu. Per tipus de projecte, destaca el Servei

d'oncologia mèdica, neurologia i trastorns cognitius en assajos clínics promoguts per la Indústria Farmacèutica; cirurgia general, medicina interna, neurologia i traumatologia en productes sanitaris; cardiologia, hematologia, farmàcia i nefrologia en estudis post-autorització (EPAs) i observacionals; anatomia patològica, neurologia i oncologia mèdica en estudis genètics; i salut mental, pneumologia, endocrinologia, medicina interna i pediatria en d'altres tipus de disseny.

## Comitè d'Ètica d'Investigació amb medicaments (CEIm)

### Missió

El CEIm té com a missió vetllar per la protecció dels drets, seguretat i benestar dels éssers humans que participen en projectes de recerca que els hi puguin comportar algun risc físic o psicològic i donar garantia pública, avaluant la correcció metodològica, ètica i legal d'aquests projectes i fent el seguiment de la seva realització als centres inclosos en el seu àmbit d'actuació.

### Funcions

- Avaluar aspectes metodològics, ètics i legals dels estudis clínics amb medicaments o productes sanitaris i emetre el dictamen corresponent.
- Avaluar les modificacions substancials dels estudis clínics autoritzats amb medicaments o productes sanitaris i emetre el dictamen corresponent.
- Avaluar els aspectes metodològics, ètics i legals dels estudis post autorització amb medicaments (EPAs).
- Avaluar els aspectes metodològics, ètics i legals dels estudis farmacogenòmics i farmacogenètics.
- Avaluar els aspectes metodològics, ètics i legals dels projectes d'investigació biomèdica.
- Realitzar un seguiment, com a mínim un cop l'any, dels estudis clínics amb medicaments o productes sanitaris, i de la resta de projectes avaluats pel CEIm des de l'inici fins a la recepció del informe final.
- Actuar com a Comitè d'Ètica extern del BIOBANC IRBLleida. I, en concret, avaluar la cessió i incorporació de mostres segons estableix l'article 69 de la Llei d'investigació biomèdica i l'article 34 del Real Decreto 1716/2011.



## Docència

A la Gerència Territorial ICS Lleida, Alt Pirineu i Aran – Gestió de Serveis Sanitaris, creiem que les persones són l'element bàsic del sistema. Per això, formem especialistes en Ciències de la Salut en la majoria de camps per al creixement, la competitivitat i l'eficiència. Participem en les pràctiques d'estudis de grau mig i superior, universitaris de grau i postgrau, màsters i doctorats, amb la col·laboració de diferents centres formatius.

**Estudiants.** Es consideren els estudiants universitaris de titulacions de Ciències de la Salut; els estudiants de Màster, Doctorat i títols propis vinculats a les professions sanitàries; els estudiants de formació professional de la família sanitària; els estudiants d'altres titulacions universitàries o de formació professional amb períodes de pràctiques en centres sanitaris.

**Residents.** Es consideren els residents del propi centre, els residents en rotació externa procedents d'altres centres i els professionals estrangers en estada formativa autoritzada pel Ministeri de Sanitat.

<https://www.icgsslleidapirineu.cat/docencia-i-formacio>

## Programa de centres compromesos amb l'excel·lència en cures<sup>®</sup> (BPSO<sup>®</sup>)

L'Hospital Universitari de Santa Maria (HUSM), juntament amb l'Hospital Universitari Arnau de Vilanova (HUAV) i la Facultat d'Infermeria i Fisioteràpia de la Universitat de Lleida (FIF-UdL), vam ser escollits el gener de 2015 com a candidats a Centres Compromesos amb l'Excel·lència en Cures (CCEC), també anomenats BPSO-Espanya, dins del programa internacional Best Practice Spotlight Organization (BPSO<sup>®</sup>), liderat per la Registered Nurses' Association of Ontario (RNAO), i en el qual hi participen centres de Canadà, Austràlia, Xile, Colòmbia, Estats Units, Itàlia i Xina, entre d'altres.

L'objectiu del programa BPSO<sup>®</sup> és fomentar, facilitar i recolzar la implantació, avaluació i manteniment, en qualsevol entorn de la pràctica infermera, de bones pràctiques en cures, basades en les Guies de Bones Pràctiques (GBP) de la RNAO. Amb això es pretén crear una xarxa internacional de Centres Compromesos amb l'Excel·lència en Cures que fidelitzi l'ús de pràctiques basades en els millors resultats de la recerca en cures.

Després de tres anys de participació en el programa BPSO<sup>®</sup>, el 12 de febrer de 2018, vam rebre el reconeixement com a Centres Compromesos amb l'Excel·lència en Cures (CCEC<sup>®</sup> / BPSO<sup>®</sup>), juntament amb altres vint-i-cinc institucions espanyoles de 13 comunitats autònomes, en un acte celebrat a Madrid a l'Institut de Salut Carlos III (ISCIII), i que va estar presidit per Javier Castrodeza, Secretari General de Sanitat i Consum, acompanyat de Jesús F. Crespo, Director de l'ISCIII i de Doris Grinspun, Directora Executiva de la Registered Nurses Association of Ontario (RNAO).

## Compromís amb el medi ambient

Gestió de Serveis Sanitaris, coherent amb la visió d'una institució de prestigi i referència compromesa amb la societat, volem sensibilitzar i fer difusió entre els nostres professionals per col·laborar en la millora del medi ambient.

La nostra organització, al tractar-se d'un centre sanitari, farà especial èmfasi en evitar els hàbits no saludables.

Es fa difusió per tant de la importància de la correcta utilització dels recursos que tenen repercussió i impacte en el medi ambient, tals com: aigua, paper, energia, etc...

La gestió dels residus sanitaris es realitzarà seguint el meticulós protocol establert i que regeix tots els centres hospitalaris.

GSS no pot ser aliè a la preocupació per l'eficiència energètica i aconseguir el menor consum d'energia en qüestions com la climatització, potenciar al màxim la il·luminació natural i obtenir, en la mida del possible, la major autosuficiència, són prioritats en les actuacions de futur de Gestió de Serveis Sanitaris.

### IMPACTE ECOLÒGIC

Impacte ecològic s'entén com l'efecte que produeixen determinades accions humanes sobre el medi ambient en diferents aspectes. Gestió de Serveis sanitaris, com una organització sensibilitzada i interessada en col·laborar en la millora del medi ambient, elabora un pla d'impacte ecològic implantant mesures per disminuir:

- Impacte ambiental
- Residus i embalatges
- Contaminació i emissions de tòxics

### Central d'energies edifici de Psiquiatria

Instal·lació de panells solars per a escalfar l'aigua calenta sanitària que es consumeix a l'edifici de psiquiatria.

Instal·lació de 4 calderes de condensació amb gas natural. Aquestes calderes milloren el rendiment respecte a les existents anteriorment ja que disposen de sistema de condensació de fums que aprofita millor la temperatura dels gasos que surten per la xemeneia.

### Equips de revelat digital

Al servei de Radiologia es disposa de plaques amb suport digital. Aquestes han permès eliminar l'ús de productes químics (revelador i fixador). Cal assenyalar que aquest sistema permet emmagatzemar informàticament i visualitzar les radiografies abans d'imprimir-les, de forma que si són

defectuoses ja no s'imprimeixen. D'aquesta forma s'aconsegueix reduir gairebé a zero les plaques defectuoses.

### **Òxid d'etilè**

Donada l'alta toxicitat i inflamabilitat de l'òxid d'etilè està en curs la substitució dels aparells que l'utilitzen.

### **Gestió de residus**

S'incideix en els tres eixos clàssics de la gestió dels residus, fent un esforç tant per reciclar, implantant protocols específics de recollida selectiva que permetin la reincorporació dels materials que formen el residu al cicle productiu, com per reutilitzar, proposant accions que permetin allargar el cicle de vida dels productes i retardar la seva transformació en residu, i per reduir, fent incidència en conductes que contribueixin a disminuir el consum de matèries primeres i productes elaborats, minimitzant així la generació de residus.

La gestió de residus de Gestió de Serveis Sanitaris té com a objectius:

Millorar els circuits de recollida selectiva en les fraccions que ja s'estan recuperant.

Estendre el procés de recollida selectiva a un major nombre de fraccions.

Reduir la proporció de residus que van a parar a l'abocador o a les incineradores integrats en el rebuig.

Assignar les responsabilitats en la recollida, transport i disposició dels residus, identificant qui ha de garantir el correcte funcionament del sistema de gestió per a cada fracció. Establir mecanismes de seguiment de l'evolució en la quantitat o volum de residus recollits per a cada fracció.

Incidir en els tres eixos clàssics de la gestió dels residus: reciclar, reutilitzar i reduir.

### **CLASSIFICACIÓ DELS RESIDUS**

L'assoliment dels objectius del pla es garanteix amb la caracterització dels residus, seguint un sistema de classificació basat en criteris normatius, econòmics i de seguretat:

- Residus municipals. Integren les diferents fraccions dels residus sòlids urbans que són recollides selectivament pels municipis. En el nostre cas són:
  - Paper/cartró
  - Envasos
  - Vidre
  - Matèria orgànica
  - Rebuig

Els residus que s'aboquin en els contenidors previstos per a aquests grups no poden estar contaminats en cap cas amb productes tòxics o perillosos.

- Residus banals o inerts. És residu inert tot aquell que, una vegada dipositat en un abocador, no experimenta transformacions físiques, químiques o biològiques, com ara mobiliari,

ferralla, escòries, enderrocs, etc. S'inclouen en aquesta categoria els següents grups de residus:

- Voluminosos
- Runa
- Residus municipals especials. Aquells que es generen en l'activitat quotidiana, però que per la seva toxicitat o perillositat també han de ser gestionats específicament per evitar l'alliberament de contaminants al medi. En trobem els següents grups:
  - Cartutxos de tinta i tòner
  - Piles
  - Fluorescents
  - Olis minerals/vegetals
  - Ordinadors i equips electrònics
- Residus sanitaris especials grup 3 (RSE) i 4 (RC) CITOSTÀTICS. Aquells que es generen en l'activitat diària i que pel seu risc mediambiental i de transmissió d'infeccions són gestionats per empreses especialitzades, en el nostre cas gestionat en l'actualitat per l'empresa CONSENUR (s'adjunta en aquest document el pla d'actuació i les prestacions del servei).

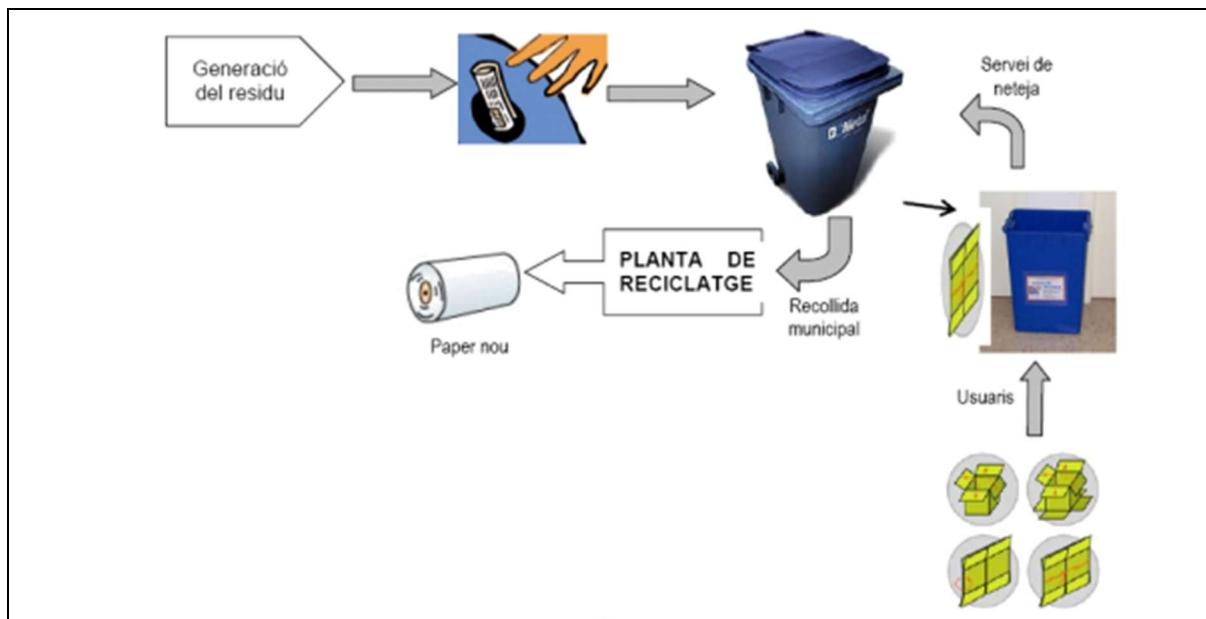
Per a cada tipus de residu el pla preveu un procediment de gestió que es detalla en fitxes individualitzades.

#### **FITXES DE GESTIÓ DE RESIDUS**

##### **RESIDUS ASSIMILABLES A URBANS, BANALS O INERTS**

S'inclouen en aquesta categoria els residus que no comporten un risc per al medi ambient o per a la salut de les persones ni comprometen la recuperació d'altres fraccions.

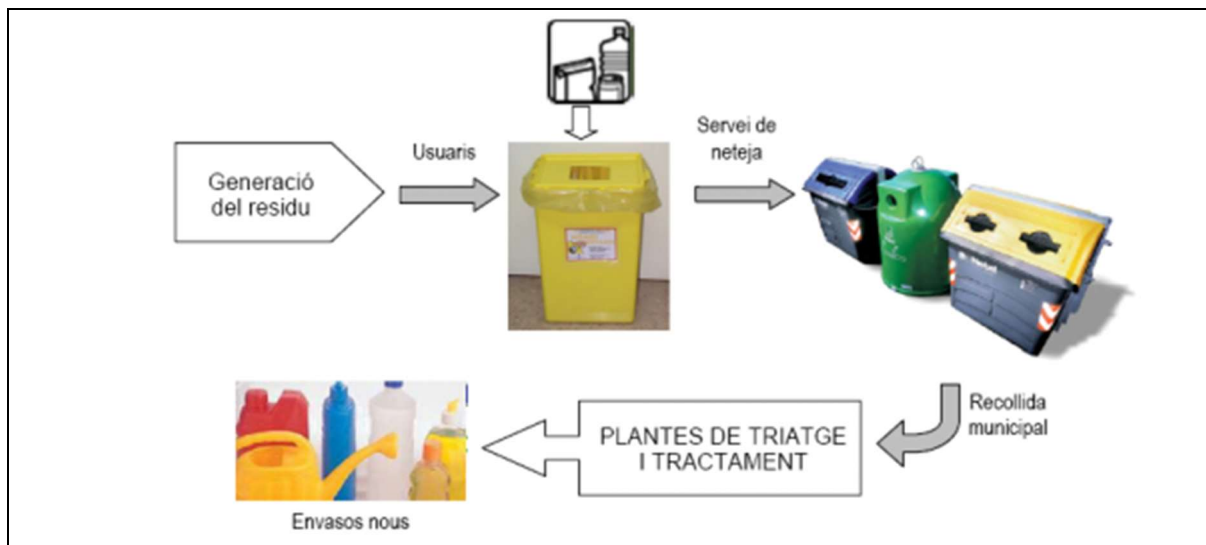
<b>PAPER / CARTRÓ</b>	
<b>RESIDUS ASSIMILABLES A URBANS, BANALS O INERTS</b>	
<b>Descripció</b>	Paper d'escriptura i/o d'impressió, diaris, revistes, publicitat, caixes de cartró buides i qualsevol producte de paper/cartró que no estigui barrejat o contaminat amb altres materials, etc. S'exclouen el paper d'alumini i els mocadors o tovallons de cel·lulosa.
<b>Procediment</b>	<ul style="list-style-type: none"> <li>• Els usuaris dipositaran els residus en els contenidors/paperera de cartró repartits pel centre.</li> <li>• El servei de neteja s'encarregarà de recollir-los i dipositar-los en els contenidors de via pública de l'Ajuntament.</li> <li>• Les capses de cartró doblegades s'han de deixar al costat dels contenidors i són també retirades pel personal de neteja.</li> </ul>



## ENVASOS DE PLÀSTIC / METALL

### RESIDUS ASSIMILABLES A URBANS, BANALS O INERTS

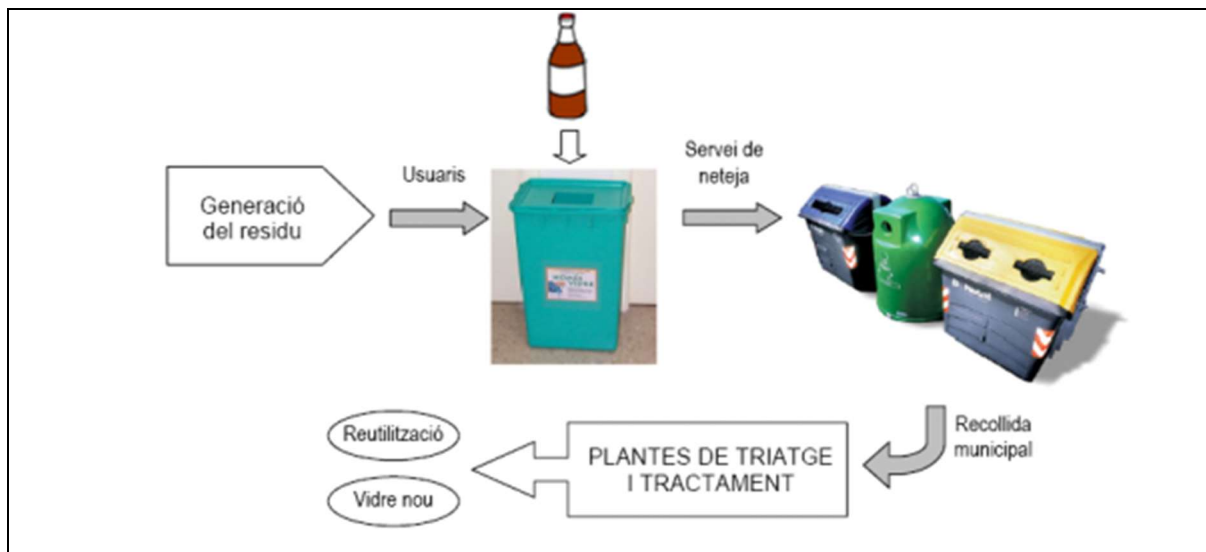
<b>Descripció</b>	Ampolles i gots de plàstic, tetrabrics, llaunes, paper d'alumini i qualsevol altre envàs que no estigui contaminat amb productes químics.
<b>Procediment</b>	<ul style="list-style-type: none"> <li>• Els usuaris dipositaran els residus en els contenidors grocs de 60 litres.</li> <li>• El servei de neteja s'encarregarà de recollir-los i dipositar-los en els contenidors de via pública.</li> </ul>
<b>Observacions</b>	<ul style="list-style-type: none"> <li>• El responsable de residus de cada departament / servei (client) haurà de vetllar perquè hi hagi els contenidors necessaris per a la recollida selectiva d'envasos.</li> <li>• Els envasos buits de productes químics no s'han d'abocar als contenidors de plàstic net.</li> </ul>



## VIDRE

### RESIDUS ASSIMILABLES A URBANS, BANALS O INERTS

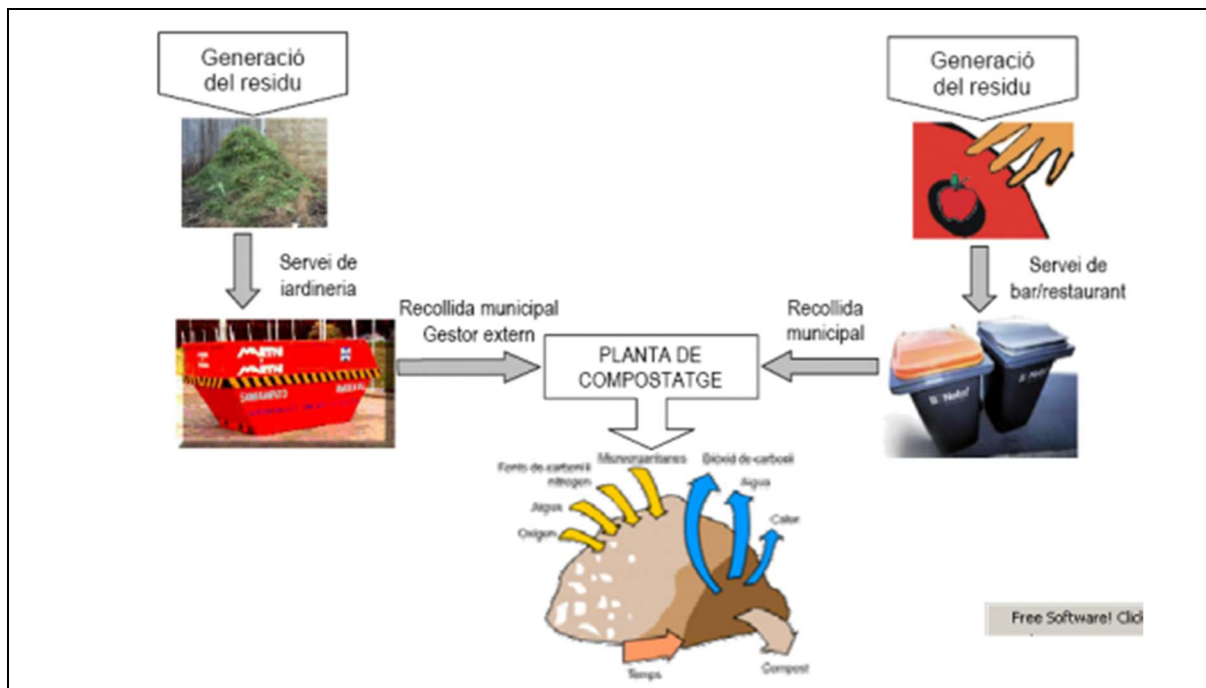
<b>Descripció</b>	Ampolles, gots o altres envasos de vidre que no estiguin contaminats amb productes químics.
<b>Procediment</b>	<ul style="list-style-type: none"> <li>• Els usuaris dipositaran els residus en els contenidors verds de 60 litres repartits pel Centre.</li> <li>• El servei de neteja s'encarregarà de recollir-los i dipositar-los en els contenidors de via pública de l'Ajuntament.</li> </ul>
<b>Observacions</b>	<ul style="list-style-type: none"> <li>• El responsable de residus de cada departament / servei (client) haurà de vetllar perquè hi hagi els contenidors necessaris per a la recollida selectiva d'envasos. El servei de neteja s'encarregarà de recollir-los i dipositar-los als contenidors de via pública de l'Ajuntament.</li> <li>• Els envasos buits de productes químics no s'han d'abocar als contenidors de vidre.</li> </ul>



## MATÈRIA ORGÀNICA (ALIMENTACIÓ)

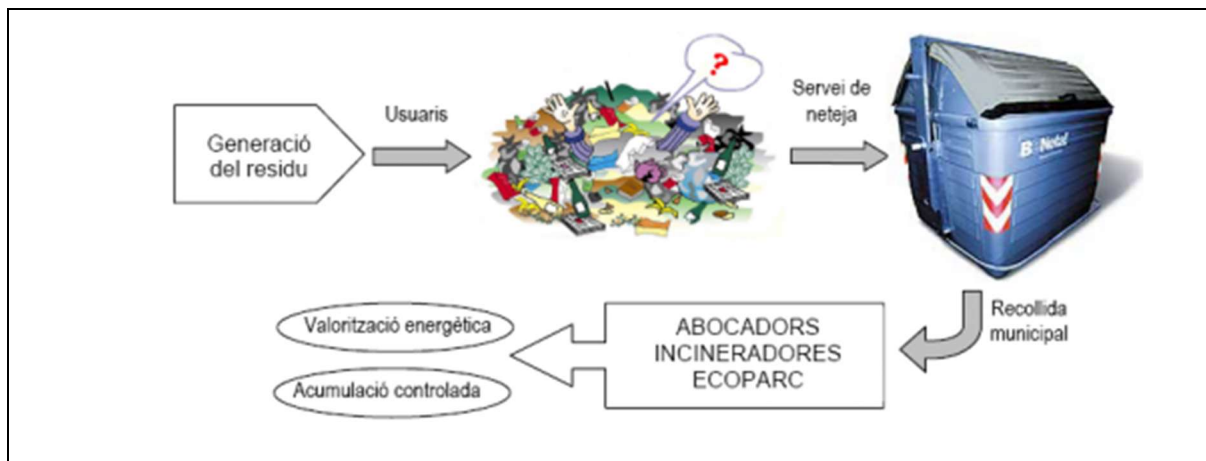
### RESIDUS ASSIMILABLES A URBANS, BANALS O INERTS

<b>Descripció</b>	Restes de menjar (verdura, fruita, peix, carn, etc.), marró de cafè, restes de plantes, closques (de fruits secs, ous o marisc), taps de suro, paper de cuina i tovallons de paper usats.
<b>Procediment</b>	<ul style="list-style-type: none"> <li>El personal del servei haurà de recollir selectivament aquesta fracció i dipositar-la en els contenidors que estableixi el servei de recollida municipal.</li> </ul>
<b>Observacions</b>	<ul style="list-style-type: none"> <li>No s'han de llençar en aquest grup taps, burilles i pols d'escombrar, o residus que es recullen selectivament amb altres fraccions (embolcalls d'aliments, paper, plàstic, etc.).</li> </ul>



<b>REBUIG</b>	
<b>RESIDUS ASSIMILABLES A URBANS, BANALS O INERTS</b>	
<b>Descripció</b>	Residus que no es poden recollir selectivament en els contenidors de paper/cartró, envasos, vidre o matèria orgànica com, per exemple, burilles, pols, etc .
<b>Procediment</b>	<ul style="list-style-type: none"> <li>Els usuaris poden dipositar aquest material en les papereres en què tradicionalment venien llençant els residus barrejats.</li> </ul>
<b>Observacions</b>	<ul style="list-style-type: none"> <li>Els residus de productes tòxics o perillosos (piles, fluorescents, envasos de químics, etc.) no s'han d'abocar en cap cas com a rebuig.</li> <li>A mesura que es desenvolupi la recollida selectiva, aquesta fracció de residus barrejats hauria de disminuir significativament.</li> </ul>





TÓNER I CARTUTXOS DE TINTA	
RESIDUS MUNICIPALS ESPECIALS	
<b>Descripció</b>	Cartutxos usats de tòner i tinta d'impressores, fax i fotocopiadores.
<b>Procediment</b>	<ul style="list-style-type: none"> <li>Els usuaris poden dipositar aquests residus en els contenidors que hauran d'estar repartits per l'edifici i que són periòdicament recollits per una entitat autoritzada.</li> </ul>
<b>Observacions</b>	

PILES	
RESIDUOS MUNICIPALS ESPECIALS	
<b>Descripció</b>	Piles bastó, piles botó i bateries d'aparells electrònics (mòbils, càmeres, etc.).
<b>Procediment</b>	<ul style="list-style-type: none"> <li>Els usuaris poden dipositar lliurement aquests residus en els contenidors amb forma de piràmide o els que estiguin designats a tal efecte.</li> <li>Quan el contenidor està ple, el cap logístic avisa l'empresa designada per a que procedeixi a la seva retirada.</li> </ul>
<b>Observacions</b>	

<b>OLIS</b>	
<b>RESIDUS MUNICIPALS ESPECIALS</b>	
<b>Descripció</b>	Olis vegetals (oli d'oliva, gira-sol, soja, etc.) generats pel servei de cuina.
<b>Procediment</b>	<ul style="list-style-type: none"><li>• Les respectives empreses han de gestionar el residu a través de transportistes o gestors autoritzats.</li></ul>
<b>Observacions</b>	

## Premis GSS

Gestió de Serveis Sanitaris amb l'objectiu de reconèixer i premiar les propostes i la tasca que els nostres professionals realitzen per innovar i millorar la qualitat dels nostres serveis, amplia l'abast dels seus Premis Anuals.

Es lliuraran :

- Premis de Recerca
- Premis als millors treballs

Els premis abastaran diferents àmbits de l'empresa:

- Atenció Salut Mental
- Atenció Especialitzada
- Atenció Primària
- Atenció Sociosanitària
- Atenció Social
- Recerca
- Qualitat millora i innovació
- Atenció al client i comunicació

Els premis GSS volen oferir reconeixement a les iniciatives, avenços i propostes de millora presentats pel seu personal. Aconseguir la millora de l'atenció al client, el rigor científic, la recerca i l'aplicació de mètodes de treball efectius i innovadors, esforços que tots ells es traduiran en qualitat assistencial.

- **X PREMI D'INVESTIGACIÓ SANITÀRIA DE GSS**

Emmarcat en la Jornada de Recerca, el dia 16 de maig de 2014 es van atorgar els X Premis d'investigació Sanitària de GSS.

El premi del Grup I va ser per la Dra. Irene Forcada, amb la comunicació, La persistència del dèficit cognitiu i el seu impacte negatiu sobre la funcionalitat psicosocial en pacients bipolars eutímics, tractats amb liti: un estudi longitudinal a 6 anys. I la Sra. Puy Rubio, premi del Grup II amb la comunicació, Avaluació antropomètrica del personal de l'Hospital Santa Maria versus usuaris i acompanyants.

- **PREMI TOP 20**



L'Hospital Comarcal del Pallars ha obtingut en l'edició 2013 el guardó TOP 20, en la categoria de Gestió Hospitalària Global, entre una participació de 162 hospitals (127 del Sistema Nacional de Salut i 35 privats ).

- **Bronze a l'Hospital de Santa Maria de Lleida**



La Xarxa Catalana d'Hospitals sense Fum certifica com a Bronze a l'Hospital de Santa Maria. Per haver aconseguir aquest nivell d'acord amb els criteris de qualitat de la ENSH-Global Network for Tobacco Free Health Care Services.